

CONTRIBUCIÓN DE LAS PYMES MEXICANAS A LA PRODUCCIÓN, EMPLEO Y SU IMPORTANCIA EN LOS SECTORES ECONÓMICOS NACIONALES

Selene Jiménez Bautista*
Gustavo Acua Popocatl**
Darío Guadalupe Ibarra Zavala***

(Recibido: 28 - febrero - 2017 – Aceptado: 14 - abril - 2017)

43

Resumen

En todo el mundo, como en México, las pequeñas y medianas empresas (PyMES) son importantes por su contribución al empleo.

Debido a lo anterior, el objetivo del presente artículo es hacer un breve análisis de la participación de las PyMES, primeramente, en la producción y el empleo de México y, en segundo lugar, adentrarse en los sectores económicos del país en los que tienen predominio a través de los censos económicos 2004, 2009 y 2013, como parte de un diagnóstico para proponer mejoras al ámbito de desarrollo de las mismas.

La importancia de las Micro, Pequeñas y Medianas Empresas radica principalmente en los niveles de ocupación, absorbiendo a la población que no logra insertarse en las grandes empresas ante una tasa de desempleo creciente. Por otro lado, las pequeñas y medianas empresas dominan en la mayor parte de los sectores, incluyendo al sector manufacturero en el país.

Abstract

Throughout the world, as in Mexico, small and medium enterprises (SME's) are important for their contribution to employment.

- * Profesora de tiempo completo, Centro Universitario Nezahualcóyotl, Universidad Autónoma del Estado de México. Correo electrónico: sejiba22@gmail.com
- ** Profesor de tiempo completo, Centro Universitario Nezahualcóyotl, Universidad Autónoma del Estado de México. Correo electrónico: acuagus@yahoo.com
- *** Profesor de tiempo completo, Centro Universitario Nezahualcóyotl, Universidad Autónoma del Estado de México. Correo electrónico: darioibarra@yahoo.com

Due to the above, the objective of this article is to make a brief analysis of the participation of SMEs, firstly, in the production and employment of Mexico and, secondly, to review the economic sectors of the country in which they have a predominance, through the 2004, 2009 and 2013 economic censuses, as part of a diagnosis to propose improvements in their development.

The importance of micro, small and medium enterprises lies mainly in the levels of employment, absorbing the population that does not manage to insert itself in large companies in the face of an increasing unemployment rate. On the other hand, small and medium enterprises dominate in most sectors, including the manufacturing sector in the country.

Palabras clave: PyME, contribución al Producto Nacional, desempleo

Palabras clave: SMEs, contribution to the National Product, unemployment

Clasificación JEL: L11

Introducción

Las Pequeñas y Medianas Empresas (PyMES) han sobrevivido en la era de la globalización a través de brindar flexibilidad a las grandes empresas, cubriendo las necesidades que no merecen grandes líneas de producción. En todo el mundo, como en México, las Pequeñas y Medianas Empresas son importantes por su contribución al empleo, y aunque la mayor producción proviene de las grandes empresas, el grueso de la población obtiene sus ingresos salariales de una PyME.

En México, puede observarse desde el año 2000 una tendencia en el crecimiento de la tasa de desempleo. Como estrategia para combatirla, se señaló el apoyo a las PyMES. En el sexenio 2007-2012 se llegó a mostrar una política más definida con respecto a las PyMES (Saavedra y Saavedra, 2014) creándose la Subsecretaría para la Pequeña y Mediana Empresa (SPyME) con la finalidad de promover la creación, desarrollo y consolidación de las PyME. En el sexenio actual, se crea Instituto Nacional del Emprendedor (INADEM) para seguir impulsando la creación de “más y mejores Micro, Pequeñas y Medianas Empresas” (Saavedra y Saavedra, 2014). Todo lo anterior debido al claro reconocimiento de su importante aportación a la producción y empleo nacionales.

Por tanto, el objetivo del presente artículo es hacer un breve análisis de la participación de las PyMES, primeramente, en la producción y el empleo de México y, en segundo lugar, adentrarse en los sectores económicos del país en los que tienen predominio a través de los censos económicos 2004, 2009 y 2013, como parte de un diagnóstico para proponer mejoras al ámbito de desarrollo de las mismas.

Para ello se parte de la contextualización teórica en la cual las unidades económicas de menor tamaño tienen cabida a partir de la estructura de mercado en las cuales se encuentran inmersas. Adicionalmente se hace una revisión sobre las características generales de las PyMES en el mundo, tomando en consideración la importancia que destacan diversos autores

sobre su aportación al empleo y producto de diferentes economías a partir de diversas muestras regionales, así como los sectores en los que tienden a ser dominados por las mismas. A partir de dicha concepción general, se aterriza al caso concreto de México, a partir de datos del INEGI (Instituto Nacional de Estadística y Geografía) y sus censos económicos 2004, 2009 y 2013, permitiendo tener un panorama más claro de lo que ocurre a nivel nacional.

Lo que se puede observar en la realidad económica mexicana es que se comprueba la importancia de las Micro, Pequeñas y Medianas Empresas, principalmente en los niveles de ocupación, absorbiendo a la población que no logra insertarse en las grandes empresas ante una tasa de desempleo creciente. Por otro lado, las Pequeñas y Medianas Empresas dominan en la mayor parte de los sectores, incluyendo al sector manufacturero en el país.

1. Las unidades económicas de menor tamaño en un contexto oligopólico cambiante

Para muchos autores es claro que la economía se encuentra sumergida en un contexto oligopólico de competencia, dominado por grandes empresas que operan a nivel global. Sin embargo, a pesar de que en la dinámica económica el papel crucial lo juegan dichas empresas, es innegable la existencia de unidades económicas más pequeñas que también tienen un papel relevante.

Autores como Alfred Eichner (1988) caracterizan a las industrias como un conjunto de empresas oligopólicas en donde destaca aquella que se perfila como la líder, a la que denomina Megacorporación. Dicha unidad económica cuenta con suficiente poder de mercado para fijar precios y cuenta con la capacidad de gestionar los procesos de financiamiento para su expansión y crecimiento constante (Eichner, 1988 p. 29).

Labini (1966) también señala al oligopolio como la estructura de mercado por excelencia de la empresa capitalista, en donde existen una o dos grandes empresas con capacidad de control sobre el mercado. En dicha estructura pueden coexistir junto a los oligopolios, Medianas y Pequeñas Empresas que juegan un papel menos relevante en términos de fijación de precios, pero son importantes para determinar un precio en el mercado al conformar parte de la oferta total de la industria. Es decir, a pesar de que las empresas de menor tamaño producen a mayores costos, generan una producción que, al conjugarse con la producción de la gran empresa, se transforma en relevante en la determinación de un precio de equilibrio del mercado en una industria. En este escenario de interacción de empresas de diversos tamaños, si una empresa intentara entrar, alteraría el precio, de manera que su entrada no sería factible en términos de costos (Vargas y Rodríguez, 2016).

La existencia de las unidades de menor tamaño, puede verse justificada entonces por la conveniencia de la gran empresa. Sin embargo, con los cambios en contexto mundial, a pesar de seguir siendo parte de la compleja estrategia de las grandes empresas, las unidades de

menor tamaño, dadas sus características de flexibilidad y adaptación por su pequeña escala productiva, han encontrado una brecha de oportunidad para incrementar su importancia.

Partiendo del periodo de la posguerra, la reconstrucción en su momento, requirió de un esfuerzo enorme para satisfacer las crecientes necesidades, ya que la previa carencia dejaba un amplio margen de acción. Los productos nacidos dentro de la lógica de la producción en masa eran completamente aceptados y utilizados ante una demanda totalmente creciente. Es así como surgen las historias de éxito de empresas grandes como Ford, Coca-Cola o Nestlé, respaldadas por la creciente demanda. Sin embargo, dicho periodo encontraría su fin en la década de los 70's, cuando la demanda deja de ser creciente y comienza la volatilidad constante de los mercados. *“La inestabilidad cualitativa de la demanda se manifestó en cambios constantes y radicales en los gustos y necesidades de los consumidores, que los codujo a demandar bienes diferentes; por su parte la inestabilidad cuantitativa se reflejó en crestas inesperadas en la cantidad de demanda de los nuevos productos. En el corto plazo, estos cambios generaron problemas a las grandes empresas, debido a que éstas determinaban su oferta de acuerdo a una demanda creciente”* (Jiménez, et-al, 2015).

Por otro lado, un mundo en paz, generó un incremento considerable en la población. Si bien, el agotamiento de la ola de expansión de posguerra llegó a su fin en los años 70's, debido en gran medida al agotamiento de las fuerzas productivas, lo hizo con una población más grande. Adicionalmente, una nueva revolución tecnológica tendría lugar en la cercanía, la revolución de las tecnologías de la información y de la comunicación (TIC's), la que aceleraría el ritmo de vida y generaría nuevas capacidades y un potencial sobre las fuerzas productivas sin precedentes (Rodríguez, 2013), generando también nuevas oportunidades en algunos sectores, pero de menor duración. Dichas tecnologías habrían de hacer *“más fácil y más barato descubrir y dirigirse a los micromercados (...), de formas que en el pasado resultaban físicamente imposibles o económicamente prohibitivas”* (Capó, Expósito y Masiá, 2007).

En un entorno con consumidores cada día más exigentes en cuanto a productos diferenciados, personalizados y con alto contenido tecnológico, las estrategias de las grandes empresas se ven forzadas a modificarse, dando relevancia a las unidades de menor tamaño. Sin embargo, para ser partícipes de dichos cambios, las capacidades de dichas unidades deben verse vinculadas a la nueva lógica productiva y ser parte de la llamada economía del conocimiento, en donde *“la generación y explotación del conocimiento se ha convertido en parte predominante en la creación de riqueza”* (DTI, 1998 en Capó, Expósito y Masiá, 2007).

1.1 Características generales e importancia de las unidades económicas de menor tamaño

Generalmente se han clasificado a las empresas en cuatro grandes grupos de acuerdo a su tamaño: micro, pequeña, mediana y gran empresa. Los gobiernos nacionales emiten alguna

norma respecto a cómo lograr la correcta clasificación de una empresa, aunque no existe una norma generalmente acordada.

En la mayoría de los casos, las variables consideradas por diversos países son principalmente la cantidad de personal, cifra de ventas y niveles de inversión en activos (Saavedra y Hernández, 2008).

Según la OMC (2016), la mayoría de los países utilizan los siguientes criterios:

- Las microempresas cuentan con 10 empleados como máximo,
- Las pequeñas empresas cuentan con un número de entre 10 y 50 empleados,
- Las medianas empresas tienen un número de empleados que varía entre 50 y 250.

Quizá la mejor manera de ver la escala de una empresa es como económicamente se plantea: por el número de unidades producidas. Sin embargo, esta medición iría en contra de la privacidad de las empresas y sería una medición directa y costosa. Es por ello que el tamaño de una empresa se mide indirectamente a través del número de empleados que alberga, así como las ventas monetarias presentadas, ambas variables son progresivas en la clasificación, los empleados y los ingresos se incrementan con la escala de producción.

Contrario al tamaño, el número de empresas presentes en cada clasificación va disminuyendo conforme aumenta el tamaño de la empresa. Es decir, las empresas más numerosas son las microempresas, las pequeñas son más numerosas que las medianas, las medianas empresas son más numerosas que las grandes empresas. Ello implica que las grandes empresas son pocas, pero producen grandes cantidades de bienes.

Cuadro 1
Porcentaje de micro, pequeñas y medianas empresas en el conjunto total de MiPyMES (%)

	<i>% de microempresas</i>	<i>% de pequeñas empresas</i>	<i>% de medianas empresas</i>
Países desarrollados	87.1	10.7	2.2
Países en desarrollo	80.5	15.6	3.9

Fuente: Indicadores nacionales sobre MiPyMES de la Corporación Financiera Internacional, en OMC 2016.

Como se puede observar en el cuadro 1, el porcentaje de unidades económicas se relaciona de manera inversa al tamaño de las mismas, siendo las microempresas las que ocupan el mayor porcentaje para el caso de los países en vías de desarrollo y en los países desarrollados.

Es esta absoluta diferencia entre el número de empresas de menor tamaño a las grandes, lo que provoca que la mayor parte de la población, actualmente, trabaje en una micro, pequeña o mediana empresa. De ahí se desprende uno de los elementos de mayor importancia de éstas.

Según Criscuolo (Criscuolo et al., 2014 en OMC 2016) en una muestra de 17 países de la OCDE y Brasil, las MiPyME contribuyen con 63% del empleo total, cifra que se coincide con la obtenida por Saavedra y Hernández (2008) cuyo porcentaje resulta ser el 64,26% del empleo total en promedio para una muestra de 10 países en Latinoamérica.

La Organización Mundial de Comercio (OMC, 2016), considera que en los países en desarrollo, las pequeñas empresas pueden ser instrumentos esenciales de inclusión social (oportunidades a las mujeres). Adicionalmente, las Naciones Unidas, destacan “*la dimensión de reducción de la pobreza asociada a las microempresas y las pymes*” (OMC, 2016). Esto último asociado a la gran capacidad de las PyMES de generar empleos, incluso por encima de las grandes, corroborado por Ayyagari (2011), Haltiwanger, Jarmin y Miranda (2012).

Sin embargo, es importante destacar las vulnerabilidades de las MiPyMES (Micro, Pequeñas y Medianas Empresas) como la baja productividad y mayores tasas de abandono de actividad, baja participación en procesos de innovación, empleo inestable y baja remuneración en comparación con las grandes empresas.

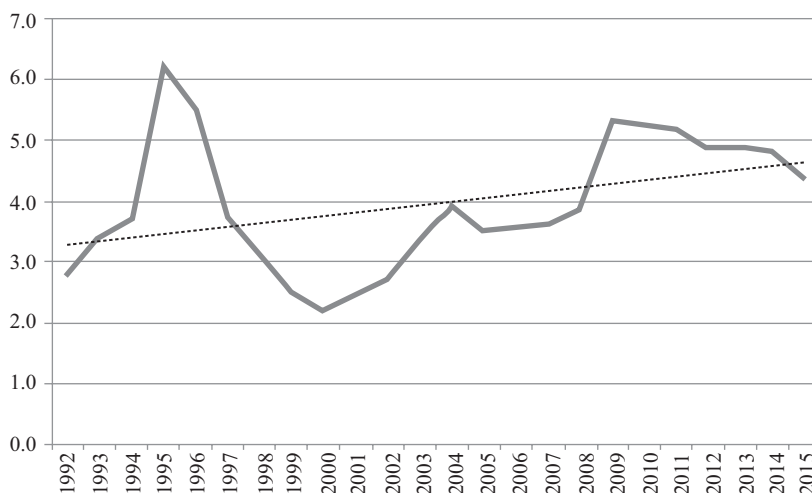
Por otro lado, la distribución sectorial de las unidades de menor tamaño, observable a partir de los resultados obtenidos de un estudio en donde se involucran 10 países¹ latinoamericanos; de la manufactura, representan un 13%, del comercio un 49%, mientras que el sector servicios está integrado por el 38% de MiPyMES, en promedio. Dicha información permite concluir que la manufactura en general, debido a que las exigencias de habilidades y calificación son mayores que en los otros dos sectores (Saavedra y Hernández, 2008), no es un sector en el que a la MiPyME pueda fácilmente incursionar.

2. Las MiPyMES en México

En México, la tasa de desempleo presenta una tendencia creciente en los últimos 25 años. El tema de las empresas de escalas menores estuvo muy de moda en los ámbitos político y económico en la década de los 90's, porque era evidente que las personas que ya no tenían un lugar para laborar en una empresa grande tenían que ocuparse en escalas menores. Gobiernos de diferentes naciones se dedicaron entonces a generar políticas dirigidas a ellas, logrando sonados casos de éxito como en Italia o en los países asiáticos, donde las Pequeñas y Medianas Empresas se consolidaron, ofreciendo estabilidad de ingresos a su población.

¹ Argentina, Brasil, Chile, Colombia, Costa Rica, El Salvador, Guatemala, Panamá y Uruguay, e incluso México (Saavedra y Hernández, 2008).

Gráfica 1
México, tasa de desempleo 1992-2015



Fuente: Elaboración propia con datos de INEGI, Banco de Información Económica.

En México, el fenómeno se ha vivido de una manera diferente, ya que los diversos programas gubernamentales no han mostrado un claro efecto benéfico en la consolidación de las Micro, Pequeñas y Medianas Empresas, incluso, las nuevas empresas no llegan a ser grandes porque cierran en su mayoría antes de los dos años de vida (Velázquez, 2008). El proceso de crecimiento de las empresas, de micro a pequeña, a mediana y a grande se interrumpe a los dos años, nacen muchas microempresas que no llegan a generar pequeñas empresas.

Las microempresas en México han surgido como respuesta de autoempleo ante el creciente desempleo que enfrenta nuestra economía, la mayoría de ellas opera en la informalidad. Por cuestión de formalidad y estabilidad, las Pequeñas y Medianas Empresas (PyMES), se destacan entre las escalas menores. Desafortunadamente un gran porcentaje de las PyMES mexicanas carecen de una cultura empresarial sólida, situación que limita su participación en la economía mexicana y no se diga en el ámbito del Comercio Internacional. Además de ello el 65% de las PyMES en México son de carácter familiar, más del 80% no cuenta con algún tipo de certificación; cerca del 50% no utiliza técnicas en calidad o productividad; sólo 24 % maneja alguna licencia o patente, el 83% no realiza actividad alguna para consolidar su presencia en el exterior; y dentro del sector manufacturero sobresale que el 35% de este tipo de empresas no realizaron ninguna inversión (Dávila, 2010).

Durante el sexenio 2006-2012, cuando el Presidente Calderón decidió hacer de las PyMES uno de los ejes de su propuesta económica, se inyectaron grandes cantidades de recursos a través de Fondo PyME y otros programas, sin embargo, la parte operativa de éstos no fue

la más adecuada, dejando nulos beneficios reales para las PyMES. En el gobierno actual, se han sufrido transformaciones en estos mecanismos de apoyo; sin embargo, las PyMES no han sido prioridad, a pesar que ProMéxico (2015) señala que producen el 52% de nuestro Producto Interno Bruto (PIB). En el ámbito internacional las PyMES han recobrado protagonismo y esto abre una puerta de oportunidad a las PyMES mexicanas para consolidarse, crecer y desarrollarse.

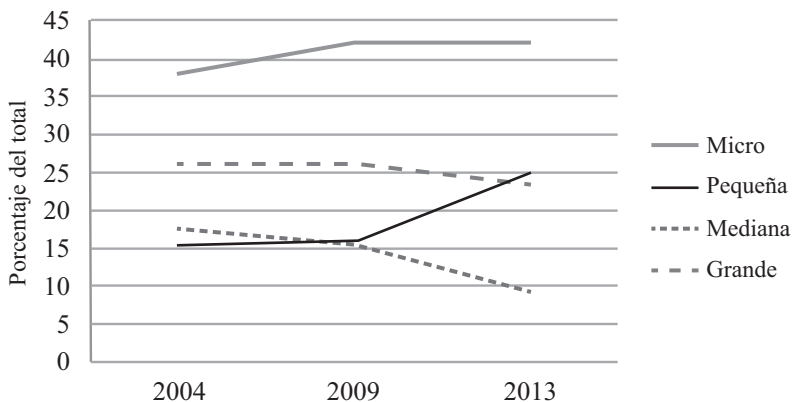
2.1 Contribución de las PyMES a la producción y el empleo nacional

Según ProMéxico (2015), las Pequeñas y Medianas Empresas representan el 52% del PIB en nuestro país y aportan el 72% del empleo, como ya se ha mencionado. Sin embargo, los registros de los Censos Económicos del Instituto Nacional de Estadística, Geografía e Informática del 2014 y el Plan Nacional de Desarrollo 2013-2018, muestran un panorama diferente a esto.

Al estudiar los tres últimos censos económicos, correspondientes a 2004, 2009 y 2013 se puede observar que en número de empresas las Micro, Pequeñas y Medianas Empresas son el 99.8% de los establecimientos.

En cuestión de personal ocupado, las Pequeñas y Medianas Empresas por sí solas no acaparan el 72% del personal ocupado en el país, sino que la cifra mayor al 70% proviene de conjuntar la cobertura de las pequeñas, medianas y microempresas. Más importante resulta mostrar que en 2013 las MiPyMES tuvieron una participación 5.4% mayor en el empleo que en 2004. Las Pequeñas y Medianas Empresas actualmente, solo abarcan el 34.3% del personal ocupado. Como se puede observar en la Gráfica 2, de 2004 a 2013, la grande y mediana empresa han disminuido su participación en el empleo, notoriamente esta caída es

Gráfica 2
Personal ocupado por tamaño de empresa



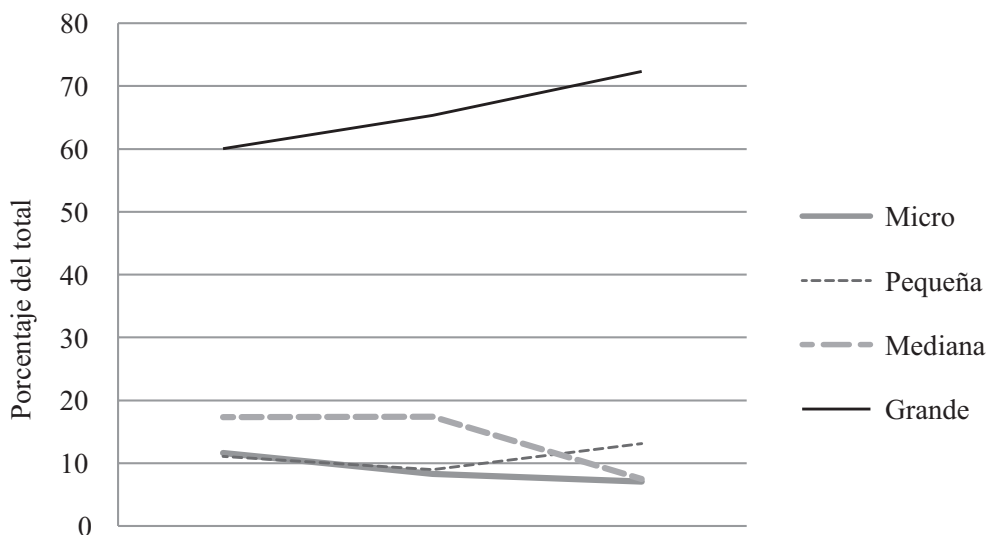
Fuente: Elaboración propia con datos de INEGI, Censos Económicos 2014, Plan Nacional de Desarrollo 2013-2018.

mayor en la mediana empresa. Por su parte, las pequeñas y microempresas han incrementado su participación.

Cruzando estos resultados con la tendencia creciente de la tasa de desempleo, se puede afirmar que los nuevos desempleados provienen justamente de las grandes y las medianas empresas. Las personas que salen de sus empleos y logran aún obtener otro empleo, lo encuentran en las pequeñas empresas o en su defecto en el autoempleo de las microempresas. Ello habla de subempleo, así como de desempleo mayor al ser claro que muchos empleos no se recuperan.

En la producción, el dato de 52% de ProMéxico se contradice y no se justifica con lo reportado por los censos económicos del INEGI. De 2004 a 2013, la contribución de la gran empresa en el Producto Interno Bruto de nuestro país ha sido creciente del 60% a más del 72%. Evidenciando con ello, que incluso sumando a las PyMES la producción de las microempresas, no se llega al 50% del PIB.

Gráfica 3
Producción Bruta Total por tamaño de empresa



Fuente: Elaboración propia con datos de INEGI, Censos Económicos 2014, Plan Nacional de Desarrollo 2013-2018.

Las caídas en la producción provienen de las medianas y las micro empresas. En el caso de las microempresas la caída ha sido del 11.6% al 7.1%. El caso alarmante son las medianas empresas, quienes redujeron en más de la mitad su participación en la producción.

Cuadro 2
Participación del total (%) según Censos
Económicos (CE)

<i>Tipo de empresa</i>	<i>CE2004</i>	<i>CE2009</i>	<i>CE2014</i>
Micro	11.6	8.3	9.8
Pequeña	11.1	9	9.5
Mediana	17.3	17.4	16.6
Grande	60	65.3	64.1
PyME	28.4	26.4	26.1
MiPyME	40	34.7	35.9

Fuente: Elaboración propia con datos de INEGI, Censos Económicos 2014, Plan Nacional de Desarrollo 2013-2018.

52

De estas cifras se pueden observar algunos elementos:

1. Las grandes empresas y las medianas están generando despidos.
2. Las grandes empresas generan despidos por estrategia de eficiencia, es decir, aumentan su producción aún con menor personal. Hablamos aquí de mayor explotación de los que conservan su trabajo, sustitución de mano de obra por otros factores de producción, así como un posible aumento en las utilidades de las grandes empresas.
3. Hemos presenciado de 2009 a 2013, cinco años en que la mediana empresa ha sido desmantelada, generando así la baja en la participación tanto de personal, como de producción. Por tanto, es necesario estudiar a mayor profundidad su condición para generar estrategias de salvamento.
4. El trabajo llegado a las Micro y Pequeñas Empresas incrementa las cifras de subempleo en nuestro país.

En la generalidad, de 2004 a 2013, hubo una caída en la producción de las PyMES, así como un reacomodo en su aportación al empleo. Las PyMES están presentes en prácticamente todos los sectores de la economía mexicana; sin embargo, algunos sectores las albergan en mayor cuantía que otros, distinguir esos sectores puede brindar luz de en dónde se han dado estos reacomodos a nivel nacional y qué pudo ocasionarlos.

2.2 Evolución de las PyMES en los sectores económicos en México.

Producción y empleo

El 30 de junio de 2009, en el Diario Oficial de la Federación se dio a conocer la estratificación de las empresas en México por sector de actividad, estableciendo cuatro rangos: micro,

Cuadro 3
Estratificación de las empresas en México

Sector	Micro			Pequeña			Mediana		
	Personal	Ventas anuales (MDP)	Tope máximo combinado	Personal	Ventas anuales (MDP)	Tope máximo combinado	Personal	Ventas anuales (MDP)	Tope máximo combinado
Industria	De 0 a 10	Hasta \$4	4.6	De 11 a 50	De \$4.01 a \$100	95	De 51 a 250	De \$100.0 a \$250	250
Comercio	De 0 a 10	Hasta \$4	4.6	De 11 a 30	De \$4.01 a \$100	93	De 31 a 100	De \$100.1 a \$250	235
Servicios	De 0 a 10	Hasta \$4	4.6	De 11 a 50	De \$4.01 a \$100	95	De 51 a 100	De \$100.1 a \$250	235

Tope máximo combinado= (Trabajadores)*10% + (Ventas anuales)*90%.

Fuente: Diario Oficial de la Federación, 30 de junio, 2009.

pequeña, mediana y grande; las grandes exceden los topes máximos establecidos para la mediana empresa. En el cuadro 3, se expone esta estratificación.

Para localizar los sectores en que se desarrollan actualmente las PyMES se recurrió a observar de manera macro los topes máximos combinados, utilizando los censos económicos de 2004, 2009 y 2014, observando primeramente los criterios de personal y ventas, para posteriormente calcular el combinado, dando una importancia del 10% al personal y un 90% al nivel de ventas, como marca la legislación. Esto se realiza con la exclusiva finalidad de localizar aquellos sectores que por sus características de ventas y número de personal pueda indicar en qué sectores de nuestra economía se desarrollan las pequeñas y medianas empresas, es decir por deducción del sector a la empresa se puede localizar PyMES.

Cuadro 4
Clasificación por sector y estratificación por ventas

Sector	2004		2009		2014	
	Ventas promedio por establecimiento	Clasificación	Ventas promedio por establecimiento	Clasificación	Ventas promedio por establecimiento	Clasificación
21 Minería	151.2743	Mediana	421.9742	Grande	403.8375	Grande
22 Electricidad, agua y suministro de gas por ductos al consumidor final	93.0565	Pequeña	170.4037	Mediana	154.6903	Mediana
23 Construcción	13.2095	Pequeña	21.3982	Pequeña	20.4824	Pequeña
31 - 33 Industrias manufactureras	8.5902	Pequeña	11.3675	Pequeña	13.9604	Pequeña
43 Comercio al por mayor	15.1097	Pequeña	24.8078	Pequeña	17.7044	Pequeña
48 - 49 Transportes, correos y almacenamiento	6.5922	Pequeña	23.8262	Pequeña	27.5788	Pequeña
51 Información en medios masivos	37.5419	Pequeña	39.918	Pequeña	60.9212	Pequeña

Continúa...

Sector	2004		2009		2014	
	Ventas promedio por establecimiento	Clasificación	Ventas promedio por establecimiento	Clasificación	Ventas promedio por establecimiento	Clasificación
52 Servicios financieros y de seguros	2.4523	Micro	1.6559	Micro	3.4914	Micro
55 Dirección de corporativos y empresas	213.3003	Mediana	579.0136	Grande	564.3248	Grande
56 Servicios de apoyo a los negocios y manejo de desechos y serv. de remediación	3.2181	Micro	2.9866	Micro	3.7899	Micro
61 Servicios educativos	2.2638	Micro	2.3848	Micro	2.9856	Micro

Fuente: Elaboración propia con datos de INEGI, Censos económicos, 2004, 2009 y 2014.

Respecto al criterio de ventas anuales se obtuvo en el rango de pequeña y mediana empresa en 2014 corresponde a “Electricidad, agua y suministro de gas por ductos al consumidor final”, “construcción”, “industria manufacturera”, “Comercio al por mayor”, “transporte, correos y almacenamiento” e “información en medios masivos”.

54

Cuadro 5
Clasificación por sector y estratificación por número de trabajadores

Sector	2004		2009		2014	
	Personal promedio por establecimiento	Clasificación	Personal promedio por establecimiento	Clasificación	Personal promedio por establecimiento	Clasificación
21 Minería	39.857	Mediana	48.1316	Pequeña	54.9301	Mediana
22 Electricidad, agua y suministro de gas por ductos al consumidor final	90.8227	Mediana	91.0344	Mediana	81.194	Mediana
23 Construcción	48.5263	Pequeña	37.8087	Pequeña	33.3972	Mediana
31 - 33 Industrias manufactureras	12.7726	Pequeña	10.6697	Pequeña	10.3639	Pequeña
43 Comercio al por mayor	11.0595	Pequeña	9.3816	Micro	9.8689	Micro
48 - 49 Transportes, correos y almacenamiento	15.1541	Pequeña	40.557	Pequeña	42.9336	Pequeña
51 Información en medios masivos	32.254	Pequeña	25.8543	Pequeña	30.8007	Pequeña
52 Servicios financieros y de seguros	26.4788	Pequeña	25.69	Pequeña	20.1497	Pequeña
55 Corporativos	148.1089	Mediana	128.9706	Mediana	119.7703	Mediana
56 Servicios de apoyo a los negocios y manejo de desechos y servicios de remediación	18.8957	Pequeña	16.8744	Pequeña	18.7137	Pequeña
61 Servicios educativos	16.7673	Pequeña	14.6103	Pequeña	16.2082	Pequeña

Fuente: Elaboración propia con datos de INEGI, Censos económicos, 2004, 2009 y 2014.

Por estratificación de personal, en 2014, podrían considerarse dominados por Medianas y Pequeñas Empresas los sectores “minería”, “electricidad, agua y suministro de gas por ductos”, “construcción”, “industria manufacturera”, “transporte, correos y almacenamiento”, “información en medios masivos”, “servicios financieros y de seguros”, “corporativos”, “servicios de apoyo a los negocios y manejo de desechos y servicios de remediación” y “servicios educativos”.

Cuadro 6
Estratificación combinada por sector económico

Sector	2004		2009		2014	
	Tope máximo total	Clasificación	Tope máximo total	Clasificación	Tope máximo total	Clasificación
21 Minería	140.1	Mediana	384.6	Grande	368.9	Grande
22 Electricidad, agua y suministro de gas por ductos al consumidor final	92.8	Pequeña	162.5	Mediana	147.3	Mediana
23 Construcción	16.7	Pequeña	23	Pequeña	21.8	Pequeña
31 - 33 Industrias manufactureras	9	Pequeña	11.3	Pequeña	13.6	Pequeña
43 Comercio al por mayor	14.7	Pequeña	23.3	Pequeña	16.9	Pequeña
48 - 49 Transportes, correos y almacenamiento	7.4	Pequeña	25.5	Pequeña	29.1	Pequeña
51 Información en medios masivos	37	Pequeña	38.5	Pequeña	57.9	Pequeña
52 Servicios financieros y de seguros	4.9	Pequeña	4.1	Micro	5.2	Pequeña
55 Corporativos	206.8	Mediana	534	Grande	519.9	Grande
56 Servicios de apoyo a los negocios y manejo de desechos y servicios de remediación	4.8	Pequeña	4.4	Micro	5.3	Pequeña
61 Servicios educativos	3.7	Micro	3.6	Micro	4.3	Micro

Fuente: Elaboración propia con datos de INEGI, Censos económicos, 2004, 2009 y 2014.

Elaborando el combinado, a 2014, los sectores que se pueden considerar mayoritariamente poblados por Pequeñas y Medianas Empresas son: “electricidad, agua y suministro de gas por ductos”, “construcción”, “industria manufacturera”, “comercio al por mayor”, “transporte, correos y almacenamiento”, “información en medios masivos”, “servicios financieros y de seguros” y “servicios de apoyo a los negocios y manejo de desechos y servicios de remediación”.

De la elaboración de los cuadros por sectores económicos, se puede observar:

1. La minería y los corporativos, dieron el brinco en la década pasada de ser medianas empresas a ser grandes empresas. Esto podría explicar por qué las medianas empresas han perdido participación en el empleo y la producción nacional, a la vez que las grandes aumentaron su producción. Es necesario rescatar que este salto se dio con base en el incremento de las ventas y no en el aumento de personal.
2. Los servicios educativos son intensivos en el uso de personal, sin embargo, el nivel de ventas en esta actividad los detiene como microempresas.
3. Los servicios financieros y de seguros, así como los servicios de apoyo a los negocios y manejo de desechos y servicios de remediación se vieron afectados por la crisis de 2007-2009, disminuyendo su escala y recuperando personal para 2014.
4. La mediana empresa actualmente, solo se localiza en el sector de electricidad, agua y suministro de gas por ductos; sin embargo, se nota una disminución en su escala, advirtiendo del peligro de cierre de varias empresas de ese ramo.

3. Conclusiones

La economía mundial entró en una era de constante cambio desde la década de los setenta, la vida estable que se planteaba en las grandes empresas, llegó a su fin, ya que los cambios en la demanda, cualitativos y cuantitativos, ha llevado a que las grandes empresas cambien de estrategias, algunas se extingan, o busquen como mejorar sus indicadores de rentabilidad. Esta inestabilidad requiere de escalas menores de producción que corran con el costo de la adaptación rápida; sin embargo, estas empresas de escalas menores también ven truncado su ascenso y permanencia en el mercado por las constantes crisis e inestabilidades del mercado.

La población no absorbida por las grandes empresas ha sobrevivido insertándose en Micro, Pequeñas y Medianas Empresas, en especial las microempresas son la panacea del desempleo creciente en México y otros países. Las Pequeñas y Medianas Empresas que pueden ofrecer mejores condiciones laborales enfrentan problemas para permanecer y crecer en el mercado; sin embargo, dada su importancia, varios gobiernos apostaron a las PyMES apoyándolas con programas de financiamiento y crecimiento integral. En México éstos no han dado resultados contundentes.

Aunque en discursos oficiales como en ProMéxico, se señala que las Pequeñas y Medianas Empresas brindan el 52% del PIB y dan el 72% del empleo en nuestro país, esto no se corrobora con la información oficial de los Censos Económicos y el mismo Plan de Desarrollo 2013-2018, donde se observa que las Pequeñas y Medianas Empresas en México dan el 34.3% del empleo y solo el 20.2% del Producto Interno Bruto. Estas cifras no son despreciables, la diferencia con el 50% de los empleos totales otorgados en las microempresas está en la calidad de esos empleos, las PyMES pueden ofrecer condiciones de seguridad social y mayor estabilidad laboral que una microempresa que generalmente no sobrevive dos años en el mercado.

Existen varios claroscuros en el empleo de México. Uno de ellos es que los despidos de las grandes empresas engrosan las filas de los microempresarios, pequeños empresarios y del desempleo; esto se traduce a la vez en subempleo. Por otro lado, los que conservan su empleo en las grandes empresas se ven expuestos a mayores tasas de explotación para mantener los beneficios.

Para usar deducción, se calcularon los indicadores combinados de ventas y personal para la estratificación de las empresas, arrojando que las Pequeñas y Medianas Empresas se encuentran en los sectores de “electricidad, agua y suministro de gas por ductos”, “construcción”, “industria manufacturera”, “comercio al por mayor”, “transporte, correos y almacenamiento”, “información en medios masivos”, “servicios financieros y de seguros” y “servicios de apoyo a los negocios y manejo de desechos y servicios de remediación”, según los censos del 2014.

Las empresas pequeñas se han mantenido más establemente en su participación al empleo y al producto, incluyéndose en el sector manufacturero, así como en el sector terciario que es el más grande de nuestra economía. Las estrategias de apoyo en masa, debería centrarse en

apoyar a la pequeña empresa y la preservación de sus puestos laborales. Es notorio que las empresas medianas han ido disminuyendo en número, actualmente, se desarrolla mayoritariamente en electricidad, agua y suministro de gas por ductos, se requiere de estudios más profundos y directos para generar estrategias encaminadas al rescate de la mediana escala de producción.

4. Fuentes de información

- Ayyagari, M., Demircug-Kunt, A. y Vojislav, M. (2011). “Small vs. Young Firms across the World. The World Bank”, Development Research Group Finance and Private Sector Development Team, Abril 2011. Policy Research Working Paper, 5631.
- Haltiwanger, J., Jarmin, R. & Miranda, J. (2011). “Who Creates Jobs? Small vs. Large vs. Young. National Bureau of Economic Research, Working Paper 16300.
- Capó-Vicedo, Josep; Expósito-Langa, Manuel; Masiá-Buades, Enrique, (2007) “La importancia de los clusters para la competitividad de las PYME en una economía global”, *EURE*, vol. XXXIII, núm. 98, mayo, 2007 Pontificia Universidad Católica de Chile, Santiago, Chile, pp. 119-133.
- Dávila, Luis (23 de febrero, 2010). ¿Cómo se ve la situación de las pymes en México?. En WSFB Consorcio empresarial. Disponible en: <http://www.consorcioempresarial.com.mx/article.php/PymesenMexico?msg=27> Consultado: 5 de enero de 2017.
- Diario Oficial de la Federación (30/06/2009). *Acuerdo por el que se establece la estratificación de las micro, pequeñas y medianas empresas.*
- DTI (1998). “Our Competitive Future – Building a Knowledge Drive Economy”. DTI Innovation Report, en Capó-Vicedo, Josep; Expósito-Langa, Manuel; Masiá-Buades, Enrique, (2007) “La importancia de los clusters para la competitividad de las PYME en una economía global”, *EURE*, vol. XXXIII, núm. 98, mayo, 2007 Pontificia Universidad Católica de Chile, Santiago, Chile, pp. 119-133.
- Eichner, Alfred. (1988), *Toward a New Economics, Essays in Post-Keynesian and Institutional Theory*, New York: M.E. Sharpe, chapter 3.
- Gobierno de la República (2012). *Plan Nacional de Desarrollo 2013-2018*. Disponible en: <http://pnd.gob.mx/> Consultado: 5 de enero de 2017.
- Instituto Nacional de Estadística, Geografía e Informática. Banco de información económica. Disponible en: <http://www.inegi.org.mx/sistemas/bie/> Consultado: 2 de enero 2017.
- Instituto Nacional de Estadística, Geografía e Informática (2004). *Censos económicos 2004*. Disponible en: <http://www.inegi.org.mx/est/contenidos/proyectos/ce/ce2004/> Consultado: 3 de enero de 2017.
- Instituto Nacional de Estadística, Geografía e Informática (2009). *Censos económicos 2009*. Disponible en: <http://www.inegi.org.mx/est/contenidos/espanol/proyectos/censos/ce2009/> Consultado: 3 de enero de 2017.
- Instituto Nacional de Estadística, Geografía e Informática (2014). *Censos económicos 2014*. Disponible en: <http://www.inegi.org.mx/est/contenidos/proyectos/ce/ce2014/> Consultado: 3 de enero de 2017.
- Jiménez Bautista, Selene, et-al (2015). *La pequeña y mediana empresa y la articulación productiva. Reflexiones teóricas, políticas públicas y marco institucional*. En Quintero Soto, María Luisa, et-al (coords) (2015). *Las micro, pequeñas y medianas empresas en el desarrollo económico, cultural y tecnológico de México*. MAPorrúa-UAEM. México. P.p. 103-119.
- Labini, Sylos P. (1966), *Oligopolio y progreso técnico*, Barcelona: Ediciones oikos-tau.
- Organización Mundial de Comercio (2016), *Informe sobre el comercio mundial 2016. Igualdad de condiciones para el comercio de las Pymes*, Publicaciones de la OMC, Ginebra, Suiza.

- Promexico (2015). “Pymes, eslabón fundamental para el crecimiento de México”. Disponible en: <http://www.promexico.gob.mx/negocios-internacionales/pymes-eslabon-fundamental-para-el-crecimiento-en-mexico.html>. Rescatado: 15 enero 2017.
- Rodríguez Peralta, Carlos (2013) “Oligopolio y competencia mundial en la industria automotriz. La emergencia del Toyotismo y la caída del Fordismo”, en *Economía Informa*, Noviembre-Diciembre, Número 383, México D.F.
- Saavedra G., María L. y Hernández C., Yolanda (2008) “Caracterización e importancia de las MiPyMES en Latinoamérica: Un estudio comparativo”
- Actualidad Contable Faces, vol. 11, núm. 17, julio-diciembre, 2008, pp. 122-134 Universidad de los Andes, Merida, Venezuela.
- Saavedra García, María L. y Saavedra García Miriam E. (2014) “La pyme como generadora de empleo en México, Clío América, Clío América. Julio - Diciembre 2014, Vol. 8, No. 16, pp. 153-172
- Vargas Sánchez, Gustavo y Rodríguez Peralta Carlos Mario (2016) “Oligopolio y estrategias de competencia en el Mercado de minoristas en México” en *Economía Informa*, Septiembre-Octubre, Número 400, Ciudad de México.
- Velázquez, Guillermo (2008). “¿Las pequeñas y medianas empresas mexicanas requieren aplicar diagnósticos organizacionales?”. En *Mundo siglo XXI*. IPN-ESE, Número 13, mayo, p.p. 73-90.