

LA INFLUENCIA DE LAS POLÍTICAS DE EMPLEO EN LA INDUSTRIA MANUFACTURERA: 1998-2008

Miriam Daniela Barajas González*
María Guadalupe López Aguilar*
Miriam Solís Aparicio*

57

Resumen

El presente artículo tiene como propósito explicar cómo la política de empleo ha alcanzado a cubrir sus objetivos con la implementación de otras políticas como es la política fiscal, que mediante el incremento del gasto público permite aminorar el desempleo, poniendo énfasis en la industria manufacturera que conforma una gran parte del PIB, y por lo tanto, es la que puede generar una mayor captación de la población económicamente activa.

Palabras Clave: PIB, manufactura, desempleo.

Clasificación JEL: J38, L60

Introducción

La política económica se define como el conjunto de actuaciones económicas realizadas por el gobierno y otros órganos del Estado para alcanzar ciertos objetivos macroeconómicos, de corto o largo plazo,¹ se subdivide en políticas de coyuntura y estructurales. La primera se refiere a que la responsabilidad la asume el Gobierno de regular y controlar a la economía mediante las políticas monetaria y fiscal, hace referencia a la teoría general de Keynes, con una perspectiva a corto plazo incentivando el volumen de la demanda agregada. La segunda, se refiere a instrumentos dirigidos a promover reformas a largo plazo.

* Alumnas de la licenciatura en economía. Universidad Autónoma Metropolitana, Unidad Azcapotzalco.

¹ Fernández, Andrés, Parejo, José y Rodríguez, Luis (1995), *Política Económica*, McGraw_Hill, pp.131.

Uno de los objetivos de la política económica coyuntural es la disminución del desempleo para lo cual es necesario implementar una política de empleo que mediante los instrumentos sobre la oferta y demanda de mano de obra o en materia de colocación y formación; desde el punto de vista keynesiano resulta tener mayor efectividad recurrir al apoyo de una política fiscal expansiva para que se incentive la demanda agregada. En México se han llevado a cabo diversas políticas dirigidas a afectar a corto plazo el volumen de desempleo mediante la implantación de políticas de empleo. Puesto que el sector manufacturero tiene mayor participación en el PIB el objetivo del presente artículo es determinar cómo la política de empleo implantada por el gobierno federal ha coadyuvado en el desempleo de la industria manufacturera en México durante el período de 1998-2008.

El artículo ha sido estructurado en dos secciones. En la primera sección se hace un análisis del desempleo en el sector manufacturero y su participación dentro del PIB. En el segundo apartado se estudian las políticas implantadas por el gobierno, destinadas a resolver este problema. Finalmente, se presentan las conclusiones a las que se llegaron.

1. Análisis de las variables macroeconómicas (PIB y empleo)

Considerando las características de la economía mexicana, a falta de capital para invertir en innovación tecnológica, el gobierno opta por impulsar a la industria manufacturera, por lo tanto, esta industria juega un papel muy importante en el crecimiento del PIB, existe la opinión de que (O'Connor y Lunati: 2002,283) "Dado que las oportunidades de beneficios varían considerablemente entre los sectores, los recursos se redistribuyen, de manera que gran parte del incremento del PIB corresponde primero a las manufacturas y luego a los servicios".

En el cuadro 1 se presenta un concentrado de datos del PIB total y el PIB de la manufactura en el periodo 1998-2008.

Cuadro 1
PIB (precios constantes)

<i>PERIODO</i>	<i>TOTAL</i>	<i>MANUFACTURA</i>
1998	1,332,545,625.8	284,642,713.3
1999	1,384,244,058.3	296,631,274.3
2000	1,475,634,039.8	317,091,621.0
2001	1,473,153,462.5	304,990,489.0
2002	1,485,366,261.8	308,362,010.9
2003	1,505,378,303.8	299,156,878.0
2004	1,568,235,579.8	311,013,707.5
2005	1,612,177,695.8	315,314,074.0
2006	1,689,707,085.9	330,026,592.5
2007	1,745,303,208.6	333,406,066.0

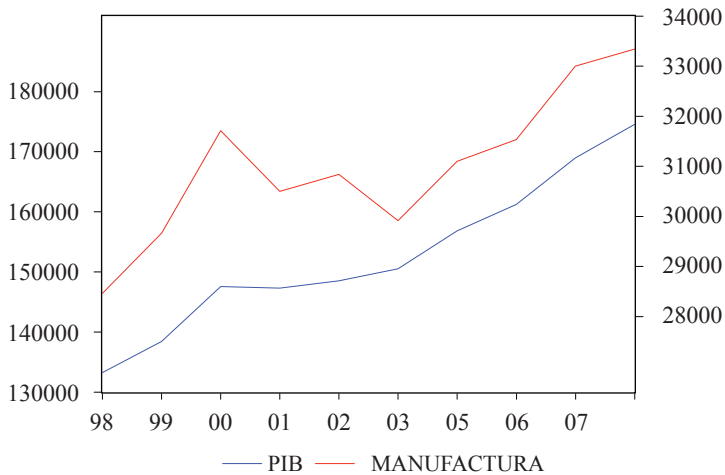
Unidad de medida: miles de millones de pesos, a precios constantes (base 1993=100).

Fuente: Instituto Nacional de Estadística, Geografía e Informática (INEGI).

En dicho cuadro, se observa que la dinámica del PIB total de la economía es ascendente. Presenta un crecimiento constante a lo largo de este período de análisis. En tanto que el PIB del sector manufacturero presentó ligeras fluctuaciones con una tendencia creciente al final del período que se analiza.

Lo anterior se puede observar en la siguiente gráfica:

Gráfica 1
PIB total vs PIB manufactura



Elaboración propia con datos del INEGI. Los datos se dividieron entre 10000.

Como se ha venido mencionando, existe una correlación entre el PIB total y el PIB de la manufactura. Como se observa, en la gráfica 1 se muestra que los períodos de contracción del PIB total, se explican por una parte, por la disminución de la producción en el sector manufacturero.

El PIB manufacturero presentó un comportamiento más dinámico durante los años 2001-2004, por lo cual se va a enfatizar en los mismos.

Durante el año 2001 la economía mexicana creció el 0.9% ocasionando la pérdida de empleos, ya que en este periodo, la economía estadounidense presentó un declive que golpeó de manera directa a los sectores ligados a la economía mexicana.

En el sector industrial se encuentra la industria manufacturera, la cual reportó una disminución de 2.5%, derivado de la caída de las diferentes industrias que la componen. La industria manufacturera presentó una caída de 2.3%.

Mientras que en el año 2002 la economía mexicana atravesó por una fase de desaceleración y de repunte del ciclo económico debido a que la producción industrial creció 8.0%, en tanto que la manufacturera incrementó su producción en 8.6%.

México tiene una relación económica estrecha con Estados Unidos debido a su ubicación geográfica, por tal razón, el comportamiento económico de ese país influye en la economía mexicana. Tal es el caso, que durante el 2003, la economía mexicana se vio impulsada por la recuperación de la actividad manufacturera estadounidense, lo que permitió que se incrementaran las exportaciones por los vínculos industriales y comerciales.

Al final del 2003 se observó un repunte de la producción a nivel mundial. La industria manufacturera se benefició con la recuperación de la economía mundial, se presentó una recuperación como se muestra en la gráfica anterior.

Durante el 2005, la tendencia de la actividad económica continuó siendo ascendente con un crecimiento del PIB de 2.4%, esto se debe al dinamismo de los servicios y la producción industrial. Esto se tradujo en una mayor oportunidad de empleo en el sector formal.

Cabe señalar que en 2005 la correlación entre las manufacturas y la economía general se friccionó debido a una disminución del 0.2% de la industria manufacturera.

Dentro del contexto internacional en el año 2006, se encuentra el crecimiento de la economía norteamericana. Pero cabe señalar que a finales de ese año se presentó una desaceleración inducida por la disminución de la actividad en el sector de la vivienda y un ligero crecimiento del consumo privado. En tanto que la actividad económica en Europa y Japón se recuperó. Además China y la India continuaron con una economía expansiva. La economía mexicana presentó un crecimiento de 5.5% en el PIB.

Para el 2007 la desaceleración de la economía estadounidense que se presentó a finales del 2006 repercutió en la economía mexicana ocasionando que la producción manufacturera se debilitara debido a la disminución de la demanda externa.

a) Población económicamente activa

La competitividad de la industria depende de la capacitación que tengan sus empleados, de la tecnología que se implemente y de los costos. Según Casanueva, C. y Rodríguez, C. (2009:21) “... la educación y la capacitación de la mano de obra, es decir, el capital humano, y la calidad de las condiciones de trabajo, el capital institucional, pueden tener una contribución importante en el aumento de los niveles de la productividad”. Debido a la inestabilidad de la economía, muchas industrias se ven obligadas a disminuir sus costos de producción provocando el despido de trabajadores, entre otras, para que de ésta manera sean más competitivas.

Según la teoría económica, el mercado de trabajo se define como el conjunto de trabajadores (oferentes) en busca de un puesto de trabajo y de empresarios (demandantes) que necesitan y requieren fuerza de trabajo. En el cuadro 2 se muestra la población económicamente activa por género. Para Cuadrado (1995, p.263) “La población activa la componen aquellas personas que, estando en edad legal de trabajar, desean hacerlo, con independencia de que estén ocupadas o desempleadas”.

De los datos obtenidos se puede deducir que no hay una gran diferencia entre hombres y mujeres que son parte de la PEA, lo cual nos indica que la oportunidad laboral principalmente para las mujeres se ha incrementado debido a las políticas laborales que el gobierno federal ha impulsado.

En el cuadro 2 se muestran los datos por género de la población económicamente activa en el cual se destaca que el porcentaje de población es creciente en el caso de las mujeres, ya que presenta una tendencia creciente. En cambio los hombres presentaron una tendencia decreciente.

La gráfica 2, muestra las tendencias de la PEA por género mostrando que para el género femenino son benéficas. Destacando que en el 2004 hubo un declive provocado por factores

Cuadro 2
PEA

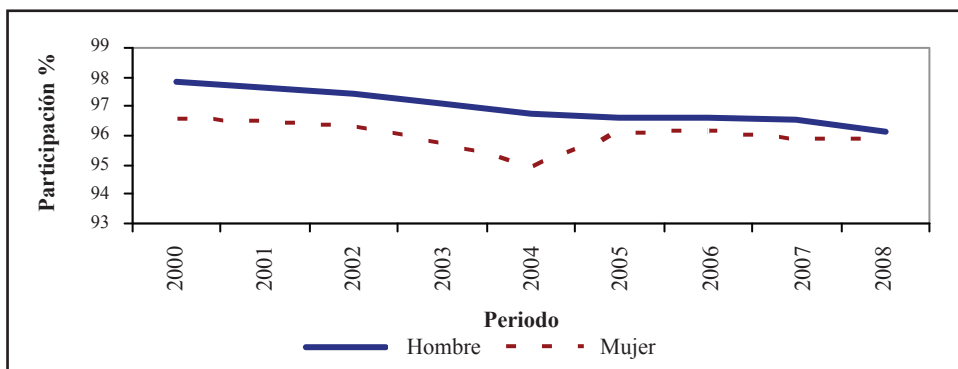
PERIODO	HOMBRES	MUJERES
2000*	97.8	96.5
2001	97.6	96.4
2002	97.4	96.2
2003	97.0	95.6
2004	96.7	94.9
2005	96.6	96.0
2006	96.5	96.1
2007	96.5	95.8
2008	96.1	95.8

Unidad de medida: porcentaje.

*Los datos del año 2000 son a partir de abril.

Fuente: Instituto Nacional de Estadística, Geografía e Informática (INEGI).

Gráfica 2
Población económica activa por género



Elaboración propia con datos del INEGI.

externos: culturales, sociales, económicos, políticos, etc., pero que, después de éste año, tendió a permanecer casi al mismo nivel. En cuanto al género masculino, tendió a la disminución y para el 2008, llega casi al mismo nivel que la población económicamente activa femenina.

b) Desempleo

Existen diversos tipos de desempleo. Keynes los clasifica en cinco, los cuales son: estacional, depresivo, friccional, estructural y cíclico. Nuestro análisis hace referencia al desempleo cíclico, para Fernández, A., Parejo, J. y Rodríguez, L. (1995,169) “Todas las economías, incluso las más avanzadas, experimentan fases de alza y baja a lo largo del ciclo económico. El desempleo que se produce en las fases recesivas se denomina paro cíclico, que disminuirá o desaparecerá en la fase ascendente, o, lo que es lo mismo en los momentos de recuperación o expansión económica”.

62

El cuadro 3 muestra un concentrado de datos sobre el porcentaje de empleados que tiene la industria manufacturera ocupada, subocupada y por género. Como se puede observar cada año el porcentaje de personal empleado en esta industria fue disminuyendo, lo cual nos indica que el número de desempleados fue en aumento. Aunque el PIB manufacturero presentó una tendencia creciente a partir del año 2005, el incremento en el porcentaje de empleados contratados continuó disminuyendo. El número de mujeres que trabajan en el sector es mayor que el número de hombres, para 2005, el porcentaje de mujeres es de 17.7 %, aunque para 2009 disminuye hasta un 15.3% aproximadamente y el porcentaje de hombres para 2005 es de 16.3% y par 2009 es de 15.3% aproximadamente.

Cuadro 3
Población ocupada: sector manufacturero

<i>PERIODO</i>	<i>OCUPADA</i>	<i>SUBOCUPADA</i>	<i>HOMBRES</i>	<i>MUJERES</i>
2001**	16.7			
2002**	16.5			
2003**	16.8			
2004**	17.8			
2005	16.8	14.0	16.3	17.7
2006	16.8	13.8	16.2	17.6
2007	16.6	14.3	16.3	17.0
2008	15.9	13.9	15.8	16.2
2009*	15.3	15.7	15.3	15.3

Unidad de medida: porcentaje.

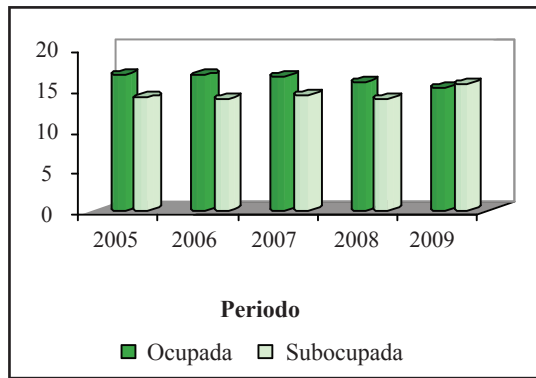
*Los datos del año 2009 es un promedio.

** *Los datos son un pronóstico, a partir de valores absolutos.*

Fuente: Instituto Nacional de Estadística, Geografía e Informática (INEGI). Estadística Empleo y desempleo. Encuesta nacional de ocupación y empleo (ENOE) Nacional.

Casanueva, C. y Rodríguez (2009, p. 20) citan a Lustig, N. y Székely, M.(1997) quienes sostuvieron que “En México, los últimos 25 años se han caracterizado por el desempleo y el subempleo crónico, que resulta del comportamiento cíclico y el bajo crecimiento de la economía”. Como podemos observar en la siguiente gráfica el porcentaje del personal ocupado fue mayor que el del subocupado. El porcentaje de personal ocupado en el sector manufacturero fue disminuyendo en cada periodo como se muestra en la siguiente gráfica.

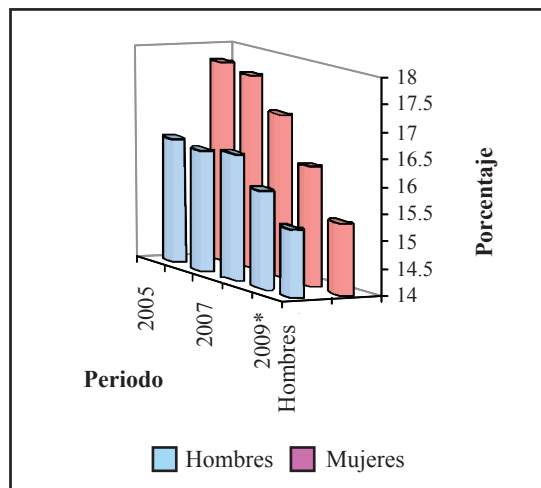
Gráfica 3
Personal ocupado



Fuente: Elaboración propia con datos del INEGI.

La gráfica 4 nos muestra que el personal que se ha contratado en esta industria es en su mayoría mujeres. Es consistente este crecimiento, porque la incorporación a la población económicamente activa presentó durante el 2005-2008 un aumento de la población femenina.

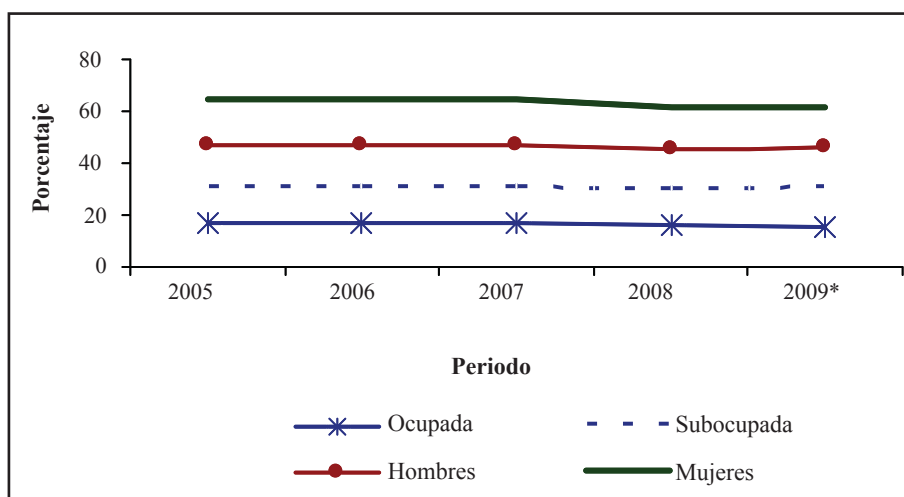
Gráfica 4
Personal ocupado por género



Fuente: Elaboración propia con datos del INEGI.

Como podemos observar en la gráfica 5, el desempleo en esta industria continuó en ascenso, en forma gradual cada año, aunado a ello, disminuyó el número de plazas abiertas para este sector. Durante (2003-2008) se presentaron dos sucesos importantes, por un lado la PEA presentó una tendencia decreciente, en tanto que, el PIB manufacturero mostró un crecimiento constante, lo que nos indica que no influyó de forma directa en la disminución del desempleo de este sector. Considerando que O'connor, D. y Lunati, M. (2002, p. 284) citan a Benhabib, J. y Spiegel, M. quienes “encontraron escasa evidencia de que su medición de capital humano influyera como factor de crecimiento de la producción en una típica función neoclásica, pero si descubrieron una importante relación positiva entre el acervo de capital humano y el crecimiento de la productividad”.

Gráfica 4
Personal ocupado por género



Fuente: Elaboración propia con datos del INEGI.

En el 2001, el número de trabajadores en la industria manufacturera se redujo en 3.7%, provocando la disminución de plazas. Mientras que en el 2002 se incrementó el número de trabajadores despedidos en 2.7% respecto del año anterior, lo que implicó que disminuyera en 0.6% el número de plazas. Para el año 2003, disminuyó en un 4.0% el personal ocupado. La disminución del personal ocupado continuó en el 2004, presentando en este año la más baja desde hace nueve años, con una disminución del 0.8% de las plazas en esta industria. En tanto que, para el 2005 sólo disminuyó el 1% del personal ocupado respecto del año anterior, con una disminución de plazas en 1%. En el 2006, la tasa de desocupación de la PEA nacional disminuyó en 3.3%. La población ocupada representó el 96.6% de la PEA, de la

cual el 16.6% laboró en la industria manufacturera. Durante el 2007, el personal ocupado se incrementó en un 1.3%, lo que permitió la creación de nuevas plazas de trabajo.

La disminución del personal ocupado influyó de forma directa en el salario que se incrementó, con la finalidad de mantener el nivel de producción planeado. Durante el 2002, el salario que percibían los trabajadores era de 325.77 pesos diarios. Para el año 2003, el salario aumentó en 4.6% respecto a la del año anterior. La remuneración continuó incrementándose en 5% respecto del 2003. El incremento en la remuneración del año 2005 fue de 3.9%. Durante el año 2006, el salario presentó un incremento de 1%. Cabe señalar que ésta disminución de empleo en el sector manufacturero, provoca que la PEA que está en busca de trabajo se desplace más allá de las fronteras mexicanas, una de ellas y la que más ha cobrado importancia es la emigración hacia los Estados Unidos, además de ser para aquel país mano de obra barata, considerando que para Aragonés, Salgado y Ríos. (2009, pp.4-5) "...mano de obra con bajos salarios y además, con largas jornadas de trabajo; es una mano de obra que carece de protección laboral".

2. Políticas implantadas por el gobierno federal

En los 80's México rompió con el Estado Benefactor comenzando una transición al Estado Neoliberal en donde adelgazaban el papel del Estado y encaminando la economía a una economía de mercado; pero dadas las condiciones económicas y sociales en las que se encuentra el país el gobierno debe de intervenir aplicando diversas políticas para que de esta manera aumente el bienestar social. Una manera de lograrlo es desde la perspectiva del empleo, en este caso el gobierno debe implementar una política laboral acompañada de una política fiscal que incremente la demanda agregada. Según Casanueva, C. y Rodríguez, C. (2009:20) "...las condiciones de calidad del trabajo y la garantía de estabilidad laboral presenta un dilema entre las alternativas de política pública y de reforma institucional...".

Durante el 2001, la política económica estuvo orientada a programas que permitieran fortalecer la economía, asegurar el ejercicio del presupuesto que permitiera difundir programas generadores de empleo. Además con la implementación de una política fiscal expansiva que permitiera mejorar la infraestructura carretera, vivienda, programas de capacitación, educación para adultos y el empleo temporal. Para ello fue necesario disminuir el déficit del PIB en 0.63%, ejerciendo un gasto programado.

En el 2002, a pesar de la poca recaudación, hubo un pequeño repunte de la actividad productiva. El gobierno federal implementó un Programa Nacional de Financiamiento del Desarrollo 2002-2006 (PRONAFIDE) que tuvo como objetivos: generar recursos que permitan financiar el desarrollo económico sostenible; crear empleos que la sociedad demande y mejorar la calidad de vida de las familias. Las estrategias que se implementaron iban dirigidas a promover el ahorro interno (tanto público como privado) e impulsar las reformas estructurales que requiere el país.

En tanto que en el 2003, el gobierno continuó con una política fiscal expansiva (aumento del gasto) que permitió financiar el desarrollo de las acciones relacionadas con la educación, salud, infraestructura social y productiva, así como la seguridad pública y la procuración e impartición de justicia.

Para que en México se de un desarrollo económico sostenible, es necesaria la implementación de reformas estructurales dentro de las cuales el gobierno federal propuso un programa que comprende seis grandes vertientes, las cuales son: la reforma energética, laboral, fiscal, al sistema de pensiones, al régimen fiscal y corporativo de Pemex y al proceso presupuestario.

Durante los siguientes períodos (2004-2006) el gobierno federal continuó con la misma tendencia de aplicación de la política económica que ha estado llevando a cabo.

En el 2007, la banca de desarrollo se concentró en ponerle atención a los sectores en los cuales el banco comercial deja de lado, con la finalidad de incentivar la inversión productiva en México.

Como se ha podido observar, el gobierno ha implantado políticas fiscales expansivas como una estrategia intermedia que le permita aumentar la demanda agregada y con ello disminuir el desempleo de corto plazo, pero estas medidas se han visto opacadas por diversos sucesos, como la inseguridad social, la inestabilidad económica mundial, la falta de seguimiento a los programas propuestos, las desviaciones de los beneficios, entre otros.

Conclusiones

La aplicación de las políticas económicas implementadas por el gobierno federal (política fiscal expansiva) ha permitido que el PIB presente un crecimiento al igual que el PIB de las manufacturas, ya que como se ha mencionado, el objetivo de la política fiscal es incrementar la demanda agregada y disminuir el desempleo. Sin embargo, el incremento del PIB en la manufacturas no va acompañado de un incremento en el empleo y como consecuencia la mano de obra se está desplazando al país vecino. Según Vite, M. (2002:367) “El modelo mexicano de regulación laboral no pone límites al deterioro de las condiciones de trabajo ni ofrece incentivos para impulsar compromisos con base a la productividad, la capacitación permanente, los salarios altos y tampoco puede haber una resolución de las diferencias favorables a los trabajadores”. Debido a la competencia mundial es necesario que se haya “una mayor flexibilidad a la legislación laboral con el propósito de generar una mayor productividad y empleo en beneficio del desarrollo económico del país”.²

² Ángeles, Alejandro. (2006) *El reto de la productividad en México* Instituto de investigación económica y social Lucas Alamán.

Cabe mencionar que no han sido totalmente efectivas, pero han permitido coadyuvar la desaceleración económica. En México es necesario que se lleven a cabo políticas coyunturales que permitan un crecimiento en el corto plazo, para disminuir el desempleo en México, es necesaria una política de empleo que contemple las necesidades de los trabajadores con el apoyo de políticas intermediarias, como la política fiscal expansiva. Además de llevar a cabo una flexibilidad laboral que beneficie a los trabajadores puesto que (Casanueva, C. y Rodríguez, C., 2009:20) “...la flexibilización del trabajo, implica ser menos estricta la normatividad que protege a la estabilidad laboral, debido a que ésta, además de proteger la seguridad en el empleo incluye un sistema de seguridad social y de prestaciones que pueden representar un factor que inhibe la contratación de trabajadores y la creación de empleo, y por lo mismo afecta el ritmo en el que se pueden y deben crear empleos”

Por último, México debe implementar una política estructural que permita un desarrollo económico mediante una política laboral de largo plazo que permita una menor desigualdad en la distribución del ingreso.

Bibliografía

- Aragónés, A., Salgado, U., y Ríos, E. (2009), “El trabajo exportador y las inversiones extranjeras en la relación México-Estados Unidos”, *Comercio Exterior*. Vol.59, número 1, enero.
- Casanueva, C., Rodríguez, C. (2009), “La productividad en la industria manufacturera mexicana: calidad de trabajo y capital humano”, *Comercio Exterior*, Vol. 59 (núm. 1).
- Cuadrado, Juan R., et al. (1995), *Introducción a la Política Económica*, McGraw_Hill.
- Fernández, A., Parejo, J., Rodríguez, L. (1995) *Política Económica*, McGraw_Hill.
- O’connor, D., Lunati, M. (2002). “Apertura económica y demanda de trabajo calificado en los países en desarrollo: teoría y hechos”, *Comercio Exterior*, Vol. 52. (núm.4) pp. 282-298.
- Vite, M. (2002), “Flexibilidad y regulación laboral: una reflexión sociológica”, *Comercio Exterior*, Vol. 52 (núm. 4) pp.632-367

Recursos Electrónicos

- Encuesta nacional de ocupación y empleo (ENOE) por composición de la población económicamente activa (2000-2008). Consultado el 01 de julio de 2009, de www.inegi.org.mx
- Encuesta nacional de ocupación y empleo (ENOE) por composición de la población ocupada por sector de actividad económica (2005-2008) Consultado el 01 de julio de 2009, de www.inegi.org.mx
- Informe mensual sobre el comportamiento de la economía. (2001). Consultado el 10 de julio de 2009, de www.conasami.gob.mx/Archivos/INFORMES_DT.../agosto_2001_.pdf
- Informe mensual sobre el comportamiento de la economía. (2002). Consultado el 10 de julio de 2009, de www.conasami.gob.mx/Archivos/INFORMES_DT.../junio_2002_.pdf
- Informe mensual sobre el comportamiento de la economía. (2004). Consultado el 10 de julio de 2009, de www.conasami.gob.mx/Archivos/INFORMES_DT.../septiembre_%2004_.pdf
- Informe mensual sobre el comportamiento de la economía. (2005). Consultado el 10 de julio de 2009, de www.conasami.gob.mx/Archivos/INFORMES_DT.../RasgosMay05_2_.pdf
- Producto interno bruto trimestral a precios constantes (Base 1993). Consultado el 01 de julio de 2009, de www.inegi.org.mx

Producto interno bruto trimestral valores absolutos por actividad económica (Base 1993). Consultado el 01 de julio de 2009, de www.inegi.org.mx

Rasgos generales de la evolución económica de México a mayo de 2006. (2006). Consultado el 10 de julio de 2009, de www.conasami.gob.mx/Archivos/INFORMES_DT.../Rasgos%20Mar_.pdf

Rasgos generales de la evolución económica de México a marzo de 2007. (2007). Consultado el 10 de julio de 2009, de www.conasami.gob.mx/Archivos/INFORMES_DT.../RasgosMar07_2_.pdf